

mobile2020

Jalgrattaga sõitmine elamisväärses linnades



mobile2020.eu



Co-funded by the Intelligent Energy Europe
Programme of the European Union



**Autor:**

Balti Keskkonnafoorum Läti

Antonijas 3-8

1010 Riia

Ingrida Bremere

www.bef.lv

Mobile 2020 partner Eestis

MTÜ Balti Keskkonnafoorum

Liimi 1

10621 Tallinn

www.bef.ee

Kaasautorid ja levitamised:

Mobile 2020 projekti konsortsium

www.mobile2020.eu

Pildimaterjali õigused: Jutta Deffner, Thomas Hefter, Klemen Gostič

Fotode ja jooniste õigused kuuluvad autoritele.

Projekti Mobile 2020 koordineeriv partner

Balti Keskkonnafoorum Saksamaal

Osterstraße 58

20259 Hamburg

Matthias Grätz

www.bef-de.org

Ainuvastutus selle dokumendi sisu eest lasub autoritel.

Dokument ei kajasta Euroopa Liidu seisukohti.

Euroopa Komisjon ei vastuta selles dokumendis sisalduva teabe, mis tahes viisil kasutamise eest.

Veebruar 2013



Jalgrattaga sõitmine elamisväärses linnades

Sisukord

Peatükk 1: Eessõna	4
Peatükk 2: Sissejuhatus	5
Peatükk 3: Kuidas alustada	8
Peatükk 4: Teenused jalgratturitele	13
Peatükk 5: Jalgrattasõidu edendamine	14
Peatükk 6: Edasiseks lugemiseks	18



Peatükk 1: Eessõna

Brošüüri „Jalgrattaga sõitmine elamisväärses linnades” eesmärk on välja tuua jalgrattaliikluse positiivne mõju elamisväärse linnakeskkonna loomisele. Ühtlasi oleme siia koondanud viiteid lisamaterjalidele, mis kirjeldavad parimaid näiteid nii meilt kui ka mujalt. Dokumendi lõppu on lisatud kasulikud viited ning Eestis jalgrattaliiklusega tegelevate oluliste organisatsioonide/asutuste kontaktandmed.

4

Brošüür on valminud projekti „mobile 2020” raames (www.mobile2020.eu), mida rahastavad Intelligent Energy Europe programm ja Keskkonnainvesteeringute Keskus.

Peatükk 2: Sissejuhatus

Miks on jalgrattasõit tähtis?

Elamisväärne asum pakub kohalikele elanikele ja külastajatele erinevaid liikumisvõimalusi: jalakäijatele, ratturitele ja ühistranspordile on antud tänavatel liiklemiseks sama palju õigusi kui autodele. Praktikas ei rahulda auto kõiki meie liikumisvajadusi. Lisaks aitab isiklike mootorsõidukite kasutamise vähendamine parandada õhu kvaliteeti, säästa energiat, parandada ligipääsu ja tõsta elukvaliteeti.

Erinevate liikumisviiside (kõndimine, jalgrattasõit ja ühistransport) terviklikul planeerimisel on linnadel võimalik edukalt vähendada autokasutust. Kui autojuhtidele pakutakse lühikeste vahemaade läbimiseks mugavaid alternatiivseid võimalusi, siis võivad nad kaaluda auto asemel muu liikumisviisi kasutamist. Lühikesed vahemaad (kuni viis kilomeetrit) sobivad pigem jalutamiseks ja jalgrattasõiduks kui auto kasutamiseks. Kõndimise ja jalgrattasõidu peamised eelised on järgmised:

- Jalgrattasõidu edendamine võib olla efektiivne viis liiklusohutuse parandamiseks ning aktiivse liikumisviisina aitab see tõhusalt võidelda istuva eluviisi ohtlike tervisemõjudega.
- Täiskasvanud (vanuses 18-65 aastat) peaksid tegema vähemalt 150 minutit keskmise intensiivsusega treeningut nädalas. Kõndimine ja rattaga sõitmine on keskmise intensiivsusega tegevused, mis on sobilikud soovitatud koormuse saavutamiseks.¹
- Jalgrattaga sõitmine ja kõndimine aitavad arendada laste ning teismeliste orienteerumis- ja motoorseid oskusi.
- Auto parkimiskoha maksumus on märkimisväärselt kõrgem võrreldes jalgratta parkimisega.
- Jalgrattaga sõitmine aitab ruumi kokku hoida: ühe auto parkimiskohale võib mahtuda 7-9 jalgratast²
- Jalgrattasõit ja ühistransport on sõbrad: mõlemat transpordiviisi on lihtne, kiire ja mugav kombineerida, kui selleks on loodud võimalused.

Jalgrattaga sõitmine ja kõndimine on tervisele kasulik!



¹ Global recommendations on physical activity for health (2011), WHO
² 20 good reasons for cycling



Millist kasu toob jalgrattaliiklus linnale?

Jalgrattaliikluse osakaalu suurenemine võib luua eelised, mis on seotud eelkõige elukvaliteedi, keskkonnavaliteedi ja pikaajalise säästmisega. See saavutatakse läbi³ :

- Ringluses olevate autode väheneva arvu, kuna rohkem elanikke valib tööle minekuks liikumisviisina jalgrattasõidu.
- Ühistranspordi atraktiivsuse tõusu pendelreisijatele, kui ühistranspordi ja jalgratta kombineerimine on võimalikuks tehtud.
- Üldise elukvaliteedi paranemise linnades, nt vähem õhureostust, müra, meeldivam avalik ruum.
- Ruumi säästmise teedel ja parkimisaladel, mistõttu väheneb investeerimine sõiduteedesse ning avanevad uued võimalused avaliku ruumi kasutamiseks.
- Vähendatud liikluse, mis tõstab linnakeskuste atraktiivsust, kus on ruumi elukohtadele ja äritegevusele, kultuurile ja vaba aja tegevustele.
- Ajalooliste monumentide parema säilimise ja vähenenud hoolduskulude (nt harvem puhastamine).
- Vähenenud investeringute ja kulude (autopargid, hooldus, uus taristu jne).

Kuidas on jalgrattasõit linnaplaneeringusse sisse viidud?

Edukas jalgrattapoliitika on see, mis on välja töötatud osana terviklikust transpordipoliitikast ning hõlmab kõiki transpordiliike. Ühtlasi peaks transpordipoliitikat toetama teised valdkonnad nagu ruumiline planeerimine, linna arendus ning sotsiaalmajanduslikud süsteemid. Kui jalgrattateede ja autoliiklusele mõeldud taristu rajamist vaadeldakse eraldiseisvatena, võib see lõppkokkuvõttes kaasa tuua nii bürokraatiast tingitud viivitusi kui ka jalgratturite ohutuse vähenemise. Lõpptulemusena võib jalgratturite arv hoopis väheneda, mis omakorda mõjutab negatiivselt üldist liiklusohutust.

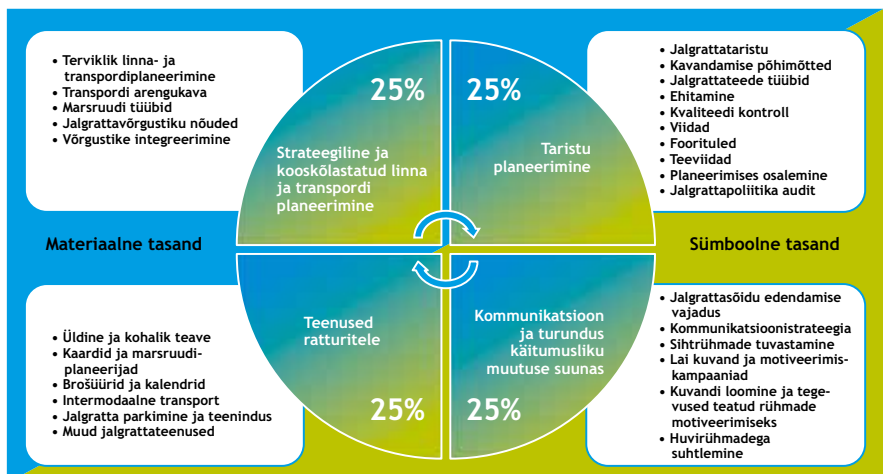
Igal omavalitsusel on jalgrattaliiklusele erinev lähenemine - mõned viivad ellu iseseisvat jalgrattapoliitikat, samal ajal kui teised ühendavad selle teiste planeerimisdokumentidega, nt üldine arengukava, transpordiarengukava. Tugeva jalgrattakultuuriga linnas on tavaliselt hästi välja töötatud taristu ja piisavalt jalgratturite heaolu parandamisele suunatud vahendeid. Jalgrattataristu ja -teenused nagu ka jalgrattasõidu kuvand ja prestiižsus linnas väljendab konkreetset liikuvuskultuuri. Korralikult väljaehitatud jalgrattataristu üksinda ei tõsta automaatselt jalgrattakasutust.

Jalgrattaga sõitmine elamisväärses linnades

Inimeste otsust kasutada jalgratast igapäevase liikumisviisina ei mõjuta ainult taristu!

Joonis 1 näitab, et jalgrattaliikluse puhul on tegemist süsteemiga, mis hõlmab mitmeid erinevaid elemente, mis võimaldavad kasutada jalgratast igapäevase liikumisviisina.

7



Joonis 1: Jalgrattaliiklus kui süsteem, mis sisaldab materiaalse ja sümboolse tasandi kaalutlusi (Allikas: Jalgrattaliikluse planeerimise ja edendamise käsiraamat, <http://www.mobile2020.eu/country-pages/eesti/home-eesti/handbook.html>)



Peatükk 3: Kuidas alustada

Kommunikatsioon ja investeeringud jalgrattataristusse on omavahel lahutamatu seotud ning täiendavad sageli teineteist. Olemasolevate vahendite efektiivsemaks kasutamiseks ja sobiva taristu loomiseks tuleks enne jalgrattataristusse investeerimist analüüsida jalgrattaliikluse olukorda omavalitsuses. Väike, omavahel ühendatud ja funktsionaalne jalgrattateede ning -radade võrgustik edendab jalgrattasõitu linnades ja kutsub jalgrattaga sõitma ka neid, kes üldiselt jalgratast ei kasuta või teevad seda harva. Eesmärgiks on keskenduda piirkondadele, kus on kõrgeim nõudlus transporditeenuste järele. Samal ajal tuleks vältida killustumist ja tagada järjepidevus jalgrattateede võrgustikus.

Seega tuleks üksikute tänavate asemel keskenduda alguses väiksema, kuid tervikliku jalgrattateede võrgustiku rajamisele väiksemas piirkonnas. Hea koht alustamiseks on piirkond, kus on palju linnasest liiklust. See võib olla piirkond, kus on üks või mitu kooli, mis peavad olema ühendatud lähedalasuva elamurajooniga, või tööstus- või äripiirkond ühe asumi läheduses. Hea koht jalgrattataristu rajamise alustamiseks on ka liiklussõlm, nagu näiteks suur rongi- või bussijaam, mida kasutatakse igapäevaseks reisimiseks.

Üleeuroopaline kogemus toob välja seose ohutu taristu olemasolu ja jalgrattaliikluse vahel. Kopenhaagenis on jalgrattateede ehitamine toonud kaasa jalgrattaliikluse 18-20%-lise suurenemise⁴. Arenenud jalgrattakultuuriga riikide kogemused näitavad, et ükski üksik strateegia pole piisav. Kampaaniad on jalgrattaliikluse arendamise üheks osaks ja kombineerituna taristu ehitamisega võib olla tegemist võimsa jalgrattasõitu edendava vahendiga.

Kvaliteetne jalgrattataristu ja suurem jalgrattakasutuse osakaal on omavahel seotud!⁵

Jalgrattaga kooli

Eestis ei peeta jalgratast täieõiguslikuks liiklusvahendiks, millega sõita kooli ja koolist koju. See on nii hoolimata asjaolust, et vahemaa kodu ja kooli vahel on sageli väiksem kui 3 km ehk umbes 10 minutit jalgrattasõitu.⁶ Mõnes kogukonnas korraldatakse kampaaniaid jalgrattaga kooli sõitmise propageerimiseks, kuid üldiselt pööratakse sellele teemale tähelepanu vähe või üldse mitte. Tavaliselt sõidavad lapsed jalgrattaga kooli harva ja puberteediikka jõudes tihti veelgi vähem. Sageli viidatakse põhjusena ohutuse küsimusele. Järgnevad näited kirjeldavad olemasolevaid võimalusi ja näitavad, et õigete tingimuste korral sõidavad õpilased hea meelega jalgrattaga kooli.

3 Jensen, S.U., Rosenkilde, C. & Jensen, N., 2007. Road safety and perceived risk of cycle facilities in Copenhagen. Presentation to AGM of European Cyclists Federation, lk 1-9.

5 Dill, J. & Carr, T., 2003. Bicycle Commuting and Facilities in Major U.S. Cities: If You Build Them, Commuters Will Use Them. Board, National Research Council, Washington, DC, 1828(1), lk 116-123

6 Baltic Sea Cycling - Inspiration book.

Jalgrattaga sõitmine elamisväärsetes linnades



„Ohutu koolitee” Bolognas, Itaalias

Ohutu koolitee projekti eesmärk oli välja töötada jätkusuutlikud alternatiivid autoliikluse ja õhusaastatuse vähendamiseks koolide ümbruses ning seeläbi suurendada ohutust ja julgustada õpilasi jalgrattaga kooli sõitma. Bologna linn otsustas teha jalgrattateed ohutumaks, eraldades need autoliiklusest ja parandades ohutust seal, kus lapsed ületavad teed.⁷ Projekti raames ehitati ohutud ülekäigurajad jalakäijatele, jalgrattarajad, ringristmikud ja liiklussaared ning paigaldati foorid.

Lisateavet leiab „Ohutu koolitee“ projekti kodulehelt www.civitas-initiative.org.

Kuidas lapsed avastavad jalgrattal maailma - projektid Saksamaa koolides

Saksamaa ohutute teede võrgustiku loomisel on palju tähelepanu pööratud jalgrattaga kooli sõitmisele. Terviklik lähenemine hõlmab koostööd haldusosakonna, politsei, õpetajate, lapsevanemate ja MTÜ-dega, et vähendada õnnetuste riski jalgrattaga kooli minnes ja sealt tülles. Tutvustatud on mitmeid ideid, sealhulgas jalgratate ühiskasutus, jalgratturite koolitamine ja jalgrattateede kaardi koostamine. Algatus toetab oluliselt olemasolevat ohutute teedega linnade võrgustikku Saksamaal.

Lisateavet leiab http://eltis.org/index.php?id=13&study_id=2509

Liikvusemeetmete rakendamine Austria koolides

Austrias oli Schoolway.net pilootprojekti eesmärk rakendada koolides liikvuskorraldusmeetmeid, et julgustada lapsi, nende vanemaid ja õpetajaid jalgrattaga kooli sõitma ning suurendada nende kindlustunnet liikluses. Teavituskampanias ja koolide liikvuskorralduskavade koostamises osales kuusteist kooli. Kokkuvõttes jõudis projekt ligi 85 000 õpilase ja 5000 õpetajani.

Lisateavet leiate http://www.eltis.org/index.php?id=13&study_id=1341



„Ohutu koolitee” projekt Eestis

Eestis Linnalabori ja Maanteeameti poolt läbi viidud „Ohutu koolitee” projektis kaardistasid projektis osalenud koolide õpilased koolitundide raames ohtlikud kohad ja piirkonnad nende kooli läheduses. Oma koolitee kaardistas 1472 õpilast kümne kooli 4.-7. klassidest. Laste poolt sisestatud andmete põhjal koostas Linnalabor teemakaardid (näiteks liikuvusviiside, liikluskoormuse ja ohtlike kohtade kohta). Projekti teises etapis kutsuti kokku arutelu lapsevanematele, õpetajatele ja kohaliku omavalitsuse esindajatele, kus tutvustati analüüsi tulemusi ja erinevaid linnaplaneerimise ning -korralduse lahendusi ohutu koolitee tagamiseks (näiteks liidluse aeglustamine ja autokasutuse vähendamine koolide läheduses, jalutus-buss õpilastele, lapsevanemate autojagamine laste kooliviimiseks, kindlaksmääratud peatumiskohad koolide juures laste mahapanemiseks jne).

Lisateave: <http://www.linnalabor.ee/tegevus/66>.

Jalgrattaga tööle

Paljud linnad on hommikustel ja õhtustel tipptundidel autoliikluse tõttu halvatud. Selle tulemusena on meie linnad lärmakad ja saastunud. Liiklusolukorra teeb veelgi halvemaks asjaolu, et enamikes autodes on kolm vaba kohta. Selline transpordisüsteem ei ole jätkusuutlik. Jalgrattaliikluse edendamine aitaks linnatänavatele ruumi tekitada, ummikuid vähendada ning säästa tänavate tarbeks vajatavat maad.

Jalgrattaliikluse edendamisel peaks peamiseks prioriteetideks olema jalgrattaga tööle- ja koolisõit. Töötajate liikuvuskäitumise muutmine ei nõua ilmingimata suuri rahalisi kulutusi: väikeseid stiimuleid on realistlikum rakendada ja neil võib olla positiivne mõju - näiteks turvaline parkimine töökohtades, väikesed teenused nagu hoiukapid või ruumid jalgratta hoidmiseks külmal aastaajal. Jalgrattaga tööle sõitmine on paljudes linnades üle kogu Euroopa laialt levinud. Järgnevalt on toodud näited kohalike omavalitsuste ning mittetulundusühingute kampaaniatest, mille eesmärgiks on edendada ja suurendada jalgrattaga tööle sõitmist.



Jalgrattaga töökohtumistele Linzis, Austrias

Projekti eesmärk oli julgustada Linzi linna kohaliku omavalitsuse töötajaid suurendama jalgratta kasutamist linnas töökohtumisele minnes. Pilootprojekti käigus olid mitme kohaliku omavalitsuse osakonna (ca 400 töötajat) käsutuses jalgrattad ning oli tagatud juurdepääs pesemisvõimalustele ja hoiukappidele linnavalitsuse hoone parkimismajas. Igal kontoril oli kolm jalgrattast, mida sai parkida äsjaehitatud jalgrattaparklas, mille loomiseks ühendati kaks auto parkimiskohta ja muudeti need jalgrataste parkimiskohtadeks. Algatus oli edukas ja tehti plaane suurema arvu autode parkimiskohtade jalgrattahoidlaks muutmiseks, mida saaks kasutada kõik kohaliku omavalitsuse töötajad (umbes 2500).

Lisateavet leiata http://www.eltis.org/index.php?id=13&study_id=1416

Kampaania „Jalgrattaga tööle“

Pärast paljusid aastaid peamiselt Lääne-Euroopas jalgrattasõidu edendamist on „Jalgrattaga tööle“ kampaania alustamas tegevust ka Kesk- ja Ida-Euroopas (2012. aastal tähistati kampaania teist aastapäeva Tšehhis). Kampaania eesmärk on motiveerida ettevõtteid ja töötajaid toetama vastutustundlikku liikuvust. Selleks kutsutakse neid oma autosid koju jätma ja jalgrattaga tööle sõitma. Töötajad konkureerivad harilikult väikeste meeskondadena. Mõnes eesrindlikus riigis, nagu näiteks Taanis, on kampaaniasse kaasatud koguni kaks protsenti elanikkonnast. Tšehhis pakuvad korraldajad osalevatele ettevõtetele tasuta jalgratta-alast nõustamist ja professionaalset abi (nt taristu ehitamine ja toetusprogrammid).

Kombineeritud jalgrattasõit

Kombineeritud jalgrattasõit viitab liikumisviisile, mille puhul teekond läbitakse kasutades lisaks jalgrattale ka teisi transpordivahendeid. Kombineerimise edendamisel tuleb rohkem kui ühe transpordiliigi kasutamine ühe sõidu ajal muuta nii lihtsaks kui võimalik.⁸ Kombineeritud jalgrattasõit ühendab igapäevase jalgrattakasutuse muude ühistranspordiliikidega. Seega toetab see nii jalgrattaga kooli ja tööle sõitmist kui ka kõiki teisi tegevusi nagu ostlemine, vaba aja veetmine jne. Üldjuhul kasutatakse kombineeritud jalgrattasõitu pikemate vahemaade puhul, nt reisil ühest linnast teise või äärelinnast kesklinna. Algatused, mis edendavad erinevate transpordiviiside kombineerimist, on näiteks vänta-ja-sõida süsteemid, mis ühendavad jalgratta kasutamise ühistranspordi kasutamisega ühe teekonna jooksul. Peamiseks eelduseks on jalgrattataristu sobitamine ülejäänud transporditaristuga.



Otsides optimaalset kombinatsiooni

Eraldiseisvana ei ole ei jalgrattasõit ega ka ühistransport oma piirangute tõttu optimaalsed liikumisviisid. Ainult juhul, kui nende tugevused on ühendatud, moodustub täiuslik transpordikombinatsioon, mis suudab edukalt autoliiklusega konkureerida. Jalgrattasõidu täielik kaasamine ühistranspordisüsteemi ei ole enam erand. Paljud Lääne-Euroopa riigid alustasid kombineerimist juba kaua aega tagasi. Jalgrattasõidu ja ühistranspordi kombineerimine võimaldab uksest ukseni reisimist, samuti pikkade vahemaade läbimist. Siiski saab selline kombinatsioon toimida ainult siis, kui on piisavalt parkimisvõimalusi. Edukal rakendamisel vähenevad ummikud, mürareostus ja õhusaaste ning suureneb rattasõidu osakaal. Väljakutseks on ühistranspordiliinide parandamine ja ümberkavandamine nii, et taristuvõrk muutuks kättesaadavamaks ja ühendaks rongid, bussid ning pargi- ja sõida parklad.

Olgu tegemist investeeringuga taristusse või kampaaniaga, mille eesmärgiks on meelitada rohkem inimesi jalgratast kasutama - igal juhul peaks erinevate transpordivahendite kombineerimise võimaldamine (multimodaalsus) olema jalgrattasõidu arendamise alus. Jalgratturite kaasamine olemasolevasse transpordisüsteemi ja autoliikluse kasvu ohjeldamine tagavad lõpuks kõigile tõhusama, tervislikuma ja nauditava liikumise.



Peatükk 4: Teenused jalgratturitele

Jalgrattasõidu kui igapäevase liikumisviisi edendamine linnades tähendab ka tähelepanu pööramist jalgratturitele vajalikele teenustele. Need hõlmavad nii taristuga seotud kui ka mitteseotud teenuseid, mis:

- aitavad teha igapäevase jalgrattasõidu lihtsamaks ja mugavamaks;
- tekitavad jalgratturitel tunde, et nad on tarnspordisüsteemi täieõiguslik osa.

Süsteemse lähenemise korral on teenused jalgrattasõidu oluline osa!

Teenused võivad olla laias vahemikus, nagu näiteks infobrošüürid ja kaardid, kombineerimisvõimalused ühistranspordiga, jalgratate ühiskasutuskeemid, jalgratate parkimisega seotud teenused, kuid mõnikord võivad need olla ka väikesed ja nutikad pisiasjad, nagu iseteenindus, interneti- ja mobiilsideteenused.

Jalgratate ühiskasutuskeemid

Jalgratate ühiskasutussüsteemes saab edukalt rakendada linnades jalgrattasõitu multimodaalsesse (eri transpordiliike ühendavasse) transpordiskeemi ühildamiseks. Siiski on olemas suur hulk erinevate tehniliste ja institutsionaalsete lahendustega jalgratate ühiskasutussüsteeme. Linnades võib jalgratate ühiskasutussüsteem olla algseks tõukeks jalgrattasõidu kui igapäevase liikumisviisi valikul (võimalusega kombineerida jalgrattakasutust teiste transpordiviisidega), mis looks nõudluse täiendavateks investeeringuteks jalgrattataristusse. Kasutajatele annab jalgratate ühiskasutus võimaluse jalgrattasõitu proovida ning katsetada ööpäevaringselt kättesaadava avaliku teenuse eeliseid nagu näiteks ruumiline paindlikkus, lihtne juurdepääs jalgrattale ja vajaduse puudumine ise ratta hooldus- ja remonditööd teha.

Viimastel aastatel on jalgratate ühiskasutust edukalt rakendatud ka mõnes Ida-Euroopa linnas.

Täpsemalt saate jalgratate ühiskasutussüsteemide ja nende näidete kohta lugeda: Jalgrattaliikluse planeerimise ja edendamise käsiraamat, <http://www.mobile2020.eu/country-pages/eesti/home-eesti/handbook.html>.

Jalgratate ühiskasutussüsteemid võivad olla kasulik täiendus olemasolevatele liikumisviisidele linnades!



Jalgrataste parkimisteenused

Jalgratturid peavad oma rattad kusagile jätma, kui nad saabuvad oma sihtkohta või hakkavad kasutama mõnda teist transpordiliiki. Jalgrataste parkimisrajatisi on vaja erinevatesse kohtadesse, nt kodudesse, töökohtadesse, ülikoolidesse ja koolidesse, tänavatele ja ühistranspordijaamadesse.

Mugava jalgrataste parkimisteenuse pakkumine peaks kohalikes omavalitsustes jalgrattasõidu edendamisel olema oluline teema!

Kohalike omavalitsuste planeerimisosakondades jalgrattaliiklussüsteemi planeerides on oluline arvesse võtta, et parkimisteenused võivad hõlmata enam kui lihtsalt piisava parkimistaristu olemasolu. Samuti tuleb silmas pidada, et taristuga kaasnevad teenused on samuti olulised. Täpsemalt saate jalgrataste parkimisteenuste kohta lugeda: Jalgrattaliikluse planeerimise ja edendamise käsiraamat, <http://www.mobile2020.eu/country-pages/eesti/home-eesti/handbook.html>.

Peatükk 5: Jalgrattasõidu edendamine

Vahendid kohalikele omavalitsustele

Lisaks jalgrattataristu ja -teenuste arendamisele kasutatakse jalgrattasõidu edendamiseks üha enam kommunikatsiooni, sest ainult taristule keskendumine ei taga soovitud jalgrattasõidu osakaalu tõusu. Tänapäeval on kommunikatsioonil oluline osa jalgrattasõidu edendamise töövahendite kompleksis. Jalgrattasõitu toetavad tegevused võivad tõsta jalgrattasõidu populaarsust.

Täpsemalt saate jalgrattasõidu kommunikatsiooni tegevustest lugeda:

www.nrvp.de/cye,5-7/2012

Kohalike omavalitsuste jalgrattasõidu kampaaniad

Kampaania võib olla tõhusaks vahendiks jalgrattasõidu edendamisel, et muuta valitud sihtrühmade käitumist ja hoiakuid. Eduka kampaania näiteid on mitmeid. Siin tutvustame Taani kogemusi, mis näitavad, kuidas kampaaniad on edukalt mõjutanud käitumist ja suhtumist⁹

Jalgrattaga sõitmine elamisväärses linnades

15

Aktiivne kaasamine	Teadmistest üksi ei piisa, osalejad peavad minema välja ja rattaga sõitma! Kogemus näitab, et inimestel on vaja jalgrattasõiduga harjumiseks aega.
Aktiivne osalemine	Kampaania peab pakkuma midagi, mida osalejad tahavad, ja kampaaniad peavad näitama, et on olemas kaalumist väärt valik.
Asjakohasus	Kui soovitakse, et kampaania oleks asjakohane, siis tuleb eelnevalt kindlaks teha sihtrühma vajadused, olukord ja soovid. Üldjuhul võib arvestada, et mida ühtlasem on sihtgrupp, seda tõhusam on nendega suhtlemine. Kui suunate oma sõnumi kõigile, siis ei taba te kedagi.
Vahetus ja omanditunne	Sihtrühm peab tundma, et nende muredega tegeletakse ja et tegemist on nende kampaaniaga. Paljud kogukonnad kaasavad riiklikesse kampaaniatesse edukalt kohalikke tegevusi.
Eeskujud	Kampaanias saab ära kasutada eeskuju mõju, nt kaasates aktiivselt inimesi, kes võivad olla eeskujuks teistele oma isikupära, töö või sotsiaalse staatuse tõttu.
Võistlusmoment	Igaüks armastab võita! Võistlusmoment on sageli vajalik, et panna inimesi kampaania või tegevusega liituma. Auhinnad on üldjuhul heaks motivatsiooniks. Auhind ei pea tingimata olema suur ja kallis: ahvatluseks on just võistlusmoment. Loomulikult peavad auhinnad olema sihtrühmale atraktiivsed ja seostuma selgelt kampaania motiveeriva sõnumiga.

Jalgrattasõidu ametlikustamine ja edendamine kohalikus omavalitsuses

Igas riigis on huvirühmad, kes saavad aidata jalgrattasõitu edendada ja arendada. Jalgrattasõitu toetava poliitika ametlikustamine vajab kohaliku omavalitsuse erinevate sektorite koostööd. Ideaalne olukord oleks juhul, kui poliitiline võim otsustaks tutvustada jalgrattasõitu toetavat poliitikat, määraks sellele eelarve, paneks praktiliste meetmete rakendamiseks kokku professionaalselt pädeva meeskonna ja tagaks, et jalgrattasõitu edendavaid valikukriteeriume rakendatakse kõikidel kohaliku omavalitsuse tasanditel¹⁰. Isegi, kui ideaalset olukorda ja tingimusi jalgrattasõidu edendamiseks ei ole, on siiski võimalik jalgrattureid kohaliku omavalitsuse liiklusteemade käsitlemisel arvesse võtta.

Kohalikus omavalitsuses võib jalgrattasõidu ametlikustamine ja edendamine võtta erinevaid vorme: arenedes vähem ametlikest struktuuridest organiseeritud võrgustikeks. Sõltumata valitud vormist ja mudelist on oluline välja selgitada huvirühmad, keda saab aktiivselt sellesse protsessi kaasata, ja luua koostöövõrgustikud.

Sellele brošüürile on lisatud Eesti jaoks olulisemate jalgrattasõidu temaatikaga tegelevate organisatsioonide/asutuste kontaktid.



Jalgrattakoordinaator

Üheks võimaluseks, kuidas kohalikus omavalitsuses jalgrattasõitu edendada, on kaasata jalgrattakoordinaator. Elukutseline jalgrattakoordinaator aitab koondada kõik jalgrattasõiduga seotud küsimused. Jalgrattakoordinaatori ülesandeks on viia jalgrattasõidu teemad planeerimisprotsessidesse ning levitada jalgrattaliikluse põhimõtteid ka teistes struktuuriüksustes. Samal ajal on jalgrattakoordinaator ka kontaktisikuks elanikele, kel on jalgrattasõiduga seotud küsimusi või ettepanekuid. Siinkohal kirjeldame Saksamaa näidet jalgrattakoordinaatori ametijuhendist ja kohustustest¹¹:

- Viib läbi avalikku teavitustegevust nagu jalgrattakampaaniad ning tugevdab suhteid nii linna ja riigi valitsusasutuste kui ka üksikettevõtetega.
- Esindab jalgratturite huve.
- Töötab välja uusi ideid või kontseptsioone jalgrattasõiduga seotud keskkonna-, õhu kvaliteedi ja majandusliku arengu teemadel.
- Aitab toetada valdkondi, mis on seotud jalgratturite ja teiste liiklejate hariduse, ohutuse ja turvalisusega.
- Aitab suurendada inimeste arvu, kes käivad jala või sõidavad jalgratastega.
- Propageerib jalgrattasõidu lisahüvesid linna transpordisüsteemis.
- Töötab välja trüki- ja meediainfo, mis annab jalakäijatele ja jalgratturitele olulist teavet.
- Planeerib ja propageerib jalgrattasõiduga seotud üritusi, konverentse ja seminare.
- Teeb ettepanekuid ja kavandab jalgrattamarsruute, -radu ja -teid.
- Koostab plaani kahjustatud teede ja kõnniteede parandamiseks ning jalgrataste parkimisalade loomiseks.
- Annab soovitusi määruste või liikluseeskirjade koostamiseks, nagu näiteks kiirusepiirangud või uued stopp-märgid jalakäijate ja jalgratturite turvalisuse tagamiseks.
- Tegutseb ühenduslülina linna ja riigi seadusandjate vahel ning pakub välja vajalikke õigusakte, mis toetavad jalakäijate ja jalgratturite vajadusi ning jalgrattaliikluse strateegia eesmärke.

Jalgrattakoordinaator saab tagada, et isegi väikese eelarve ja väheste meetmete korral jätkub jalgrattasõidu populaarsuse kasv ning jalgratturite vajadusi võetakse arvesse linna/kohaliku omavalitsuse kõikides transpordi/liikuvusega seotud projektides.

Jalgrattasõidu alane lobitöö

Kui linn on motiveeritud jalgrattasõitu edendama, siis on võimalik võtta vabatahtlikult mõned kohustused jalgrattasõidu propageerimiseks. On mitmeid tugevaid rahvusvahelisi organisatsioone ja võrgustikke, mis kutsuvad omavalitsusi tegutsema. Järgnevalt tutvustame näitena Brüsseli Hartat: <http://www.ecf.com/manifesto/charter-of-brussels/>

Allakirjutanud linnad kohustuvad:

- Seadma eesmärgi, et aastaks 2020 on jalgrattasõidu osakaal liikumisviiside jaotuses vähemalt 15% või rohkem, kui see eesmärk on juba saavutatud;
- Seadma eesmärgi, et aastaks 2020 on vähenenud jalgratturi surmaga lõppevate õnnetuste risk 50%;
- Töötama jalgrataste parkimise teemaga ja jalgrattavarguste vastase poliitikaga;
- Osalema ja algatama projekte, et suurendada jalgrattaga kooli ja tööle sõitmist;
- Panustama säästvasse turismi, investeerides meetmetesse, mis aitavad edendada jalgrattaturismi;
- Tegema tihedat koostööd jalgratturite organisatsioonide, jalgrataste jaemüüjate organisatsioonide, jalgrattatööstuse organisatsioonide ja teiste huvirühmadega, nagu politsei, konsultandid ja eksperdid, taristu planeerijad ja ehitajad, et saavutada eesmärgid ja kutsuda kõiki teisi Euroopa linnu järgima oma tegevust.

Jalgrattakultuuri võimaldamine

Jalgrattapoliitika väljatöötamine ja elluviimine, mis aitaks üles ehitada või edendada kohalikku jalgrattakultuuri, on keeruline ülesanne. Mitmed rahvusvahelised projektid on seda teemat käsitlenud ja on välja töötatud ning tutvustatud häid näited ja soovitusi kohalikul tasandil tegutsemiseks. Täpsemalt saate rahvusvahelistest kogemustest lugeda: Jalgrattaliikluse planeerimise ja edendamise käsiraamat, <http://www.mobile2020.eu/country-pages/eesti/home-eesti/handbook.html>.

Inspiratsiooniks tutvustame järgnevalt mõningaid näpunäiteid jalgrattakultuuri võimaldamiseks¹²:

- Äрге keskenduge liikuvuse üksikutele detailidele. Tegemaks kindlaks, kuidas avalikku ruumi kasutatakse ja millised on võimalikud strateegiad muutuste läbi viimiseks, on oluline analüüsida kõiki erinevaid liikumisviise.
- Kaasake võimalikult palju huvirühmi ja selgitage neile, mida te tahate teha ja miks.



- Muutke jalgrattasõit planeerimistasandi osaks, lisades selle teema olemasolevatesse protsessidesse.
- Jalgrattaliiklus peab arvestama kohalike oludega. Ideede laenamine teistelt linnadelt on hea mõte, kuid kindlasti tuleb arvesse võtta kohalikku olukorda ning kohandada lahendused oma vajadustele vastavaks.
- Jagatud ruumi kavandamise ja teavituskampaaniate kaudu saab kohalik omavalitsus lahendada konfliktid jalakäijate ja jalgratturite vahel.

Peatükk 6: Edasiseks lugemiseks

Leidub arvukalt teabeallikaid olemasolevate kogemuste ja teadmiste kohta. Need aitavad teil oma kohalikus omavalitsuses jalgrattakultuuri arendada. Järgnevalt tutvustame mõningaid allikaid, kust leiata materjali edasiseks lugemiseks:

- Rahvusvahelist projekti „mobile 2020” viiakse ellu üheteistkümnes Kesk- ja Ida-Euroopa riigis, edendamaks jalgrattasõitu väikestes ja keskmise suurusega linnades.
„mobile 2020” projekti koduleht:
<http://www.mobile2020.eu/country-pages/eesti/home-eesti.html>
Sellelt kodulehelt leiata ka projekti raames koostatud käsiraamatu: Jalgrattaliikluse planeerimise ja edendamise käsiraamat,
<http://www.mobile2020.eu/country-pages/eesti/home-eesti/handbook.html>.
- Linnaliikuvuse portaal ELTIS võimaldab Euroopa linnaliikuvuse alase teabe, teadmiste ja kogemuste vahetamist. Rohkem kui kümme aastat tagasi loodud ELTIS on nüüdseks Euroopa peamine linnaliikuvuse portaal.
Portaal: www.eltis.org
- Euroopa Jalgratturite Föderatsioon (ECF) on Euroopa riiklike jalgratturite liitude katusorganisatsioon.
ECF koduleht: www.ecf.com



Teema	Keel
Miks on jalgrattasõitu oluline: jalgrattaga sõitmine, keskkond ja tervis	
"Teave jalgrattasõidu, tervise ja keskkonna kohta http://www.autovaba.ee/sisu/jalgrattaga-linna-tervist-ja-keskkonda-paastma.html "	EE
"Jalgrattakoolitused lastele ja täiskasvanutele Tartus http://www.teec.ee/ET/koolituskeskus/jalgrattakool/ "	EE
"Igapäevast jalgrattasõitu propageeriv portaal "Rattarikkaks" http://www.rattarikkaks.ee/ "	EE
"Igapäevast jalgrattasõitu propageeriv portaal "Tallinn Bicycle Week" http://www.tallinnbicycleweek.ee/ "	EE
"EPOMM - European Platform on Mobility Management ehk Euroopa liikuvuskorralduse platvorm) www.epomm.eu "	EN
"ELTIS - Säätva linnaliikuvuse kavad ja poliitikad www.eltis.org "	EN
Transport ja keskkond - http://www.transportenvironment.org/	EN
Strateegia, poliitika, planeerimine	
"Üleriigiline planeering „Eesti 2030+“ ja tegevuskava http://eesti2030.files.wordpress.com/2012/09/eesti-2030-tekst_120725.pdf http://eesti2030.files.wordpress.com/2012/09/tegevuskava_120725.pdf "	EE
Transpordi arengukava 2014-2020 (koostamisel) - http://www.mkm.ee/test-3/	EE
"EL liikuvuskavad (planeerimisest linnades) http://mobilityplans.eu/index.php "	EN
"Blogi jalgrattasõiduga seotud artiklitest, statistikast http://www.aviewfromthecyclepath.com/ "	EN
Seadusandlus	
Liiklusseadus - https://www.riigiteataja.ee/akt/117032011021	EE
Nõuded jalgratturile - http://www.mnt.ee/liiklusseadus2011/?q=node/4	EE
Kuidas alustada: tehniline dokumentatsioon, standardid "Standard EVS 843:2003 - Linnatänavad (aastast 2003) http://www.evs.ee/tooted/evs-843-2003 "	EE
"Jalgrattarajatised meil ja mujal - Lähtematerjal jalgrattarajatiste projekteerimis- ja ehitusjuhendite ning standardite väljatöötamiseks Eestis http://www.rattarikkaks.ee/images/stories/rattateed/rattateed.pdf "	EE
Liiklusohutus	
Liiklusohutuse alased uuringud - http://www.mnt.ee/index.php?id=11223	EE
Liikluskasvatus (teave ohutuse kampaaniate, koolituste jne kohta) http://www.mnt.ee/index.php?id=11240	EE
Jalgrattateenused	
Tallinna jalgrattakaart - http://www.tallinn.ee/est/Jalgratas	EE/EN/DE
Tartu jalgrattakaart - http://www.tartu.ee/data/Tartu_rattakaart_2012_KL-12-029.pdf	EE/EN

Jalgrattaga sõitmine elamisväärsetes linnades

Teema	Keel
Jalgrattasõidu edendamine: suhtlemine, turundus, kampaaniad	
Tour d'öö - öised jalgrattatuurid Tallinnas - http://www.tallinnbicycleweek.ee/	EE
Autovaba - autovaba päeva korraldamine, teave planeerimisdokumentide kohta jne www.autovaba.ee	EE
The Times'i jalgrattasõidu edendamise kampaania http://www.thetimes.co.uk/tto/public/cyclesafety/	EN
Koostöövõrgustikud kohalikele omavalitsustele	
LiLi võrgustik - linnade liikuvus - kohalike omavalitsuste, mittetulundusühingute, riigiasutuste jne võrgustik - Facebooki grupp „Linnad ja liikuvus“ https://www.facebook.com/groups/lilid/	EE
"Taani kohalike omavalitsuste jalgrattasõidu võrgustik - Taani jalgrattasõidu saatkond (The Cycling Embassy) www.cycling-embassy.dk "	EN
Saksamaa kohalike omavalitsuste koostöövõrgustik jalgrattasõidu edendamiseks Cycling Expertize O-2/2010 - www.nationaler-radverkehrsplan.de/en/	EN
Euroopa liikuvusnädal - kampaania säästva liikuvuse edendamiseks - www.mobilityweek.eu	EN
Olulisemad jalgrattasõidu edendamisega tegelevad organisatsioonid/asutused Eestis	
Eesti Linnade Liit - www.ell.ee	
Eesti Rattarikkaks - jalgrattasõitu propageeriv mittetulundusühing - www.rattarikkaks.ee	
Eesti Roheline Liikumine - mittetulundusühing, mis tegeleb ka jalgrattasõidu teemadega (nt autovaba kampaania) - www.erl.ee	
E-Konsult OÜ - konsultatsioonifirma, mis viib läbi jalgrattataristu keskkonnamõtjude hindamisi - www.ekonsult.ee	
Hendrikson ja Ko - konsultatsioonifirma, mis viib läbi jalgrattataristu keskkonnamõtjude hindamisi - www.hendrikson.ee -	
Liikluskoolitaja Liit - www.liikluskoolitus.ee	
Linnalabor - linnaliste uuenduste katselava, kus valmivad lahendused linnade toimimise parandamiseks ning mitmekesisuse suurendamiseks - www.linnalabor.ee	
Maanteeamet - www.maanteeamet.ee	
Majandus- ja Kommunikatsiooniministeerium - vastutab transpordivaldkonna eest - www.mkm.ee	
MTÜ Balti Keskkonnafoorum - tegeleb säästliku transpordi ja liikuvuse teemadega - www.bef.ee	
Politsei- ja Piirivalveamet - www.politsei.ee	
Siseministeerium, planeeringute osakond - http://www.siseministeerium.ee/planeeringud/	
Säästva Eesti Instituut (SEI) Tallinn - tegeleb säästliku transpordi ja liikuvuse teemadega - www.seit.ee	
Tallinn Bicycle Week - jalgrattasõitu propageeriv mittetulundusühing - http://www.tbw.ee/	



Teema	Keel
Tallinna Tehnikaülikooli Logistika instituut, Transpordiplaneerimise õppetool - http://www.ttu.ee/ehitusteaduskond/logistikainstituut-2/	
Tallinna Ülikool, Eesti Humanitaarinstituut, Linnakorralduse Õppetool - http://www.tlu.ee/?LangID=1&CatID=2134	
Tallinna Ülikool, Haapsalu Kolledž - suunaks liiklusohutus - http://www.hk.tlu.ee/ Vänta Aga MTÜ - jalgrattasõitu propageeriv mittetulundusühing	
Kohalikud omavalitsused:	
"Tallinna Linnavalitsus -	
Liikluskorraldus - Jaan Tarmak, liikluskorralduse peaspetsialist, Tallinna Transpordiamet, tel: 640 4564, e-post: Jaan.Tarmak@tallinnlv.ee, www.tallinn.ee/est/transpordiamet	
Jalgrattateed - Hannes Vaga, Inseneriosakonna juhataja, Tallinna Kommunaalamet, tel: 6457169, e-post: hannes.vaga@tallinnlv.ee, http://www.tallinn.ee/est/kommunaalamet	
Planeerimine - Jaak-Adam Looveer, Üldplaneeringute osakonna juhataja, Tallinna Linnaplaneerimise Amet, tel: 6404736, e-post: jaak-adam.looveer@tallinnlv.ee, http://www.tallinn.ee/est/linnaplaneerimiseamet	
Keskkonnateemad - Ülle Luiks, Keskkonnahoiu osakonna Keskkonnakorralduse sektori juhtivspetsialist, Tallinna Keskkonnaamet, tel: 6404767, e-post: ylle.luiks@tallinnlv.ee, http://www.tallinn.ee/est/keskkonnaamet "	
Elva Linnavalitsus - Kalev Kepp, Linnamajandusosakonna juhataja, tel: 7 309 888, e-post: kalev.kepp@elva.ee, www.elva.ee	
Haapsalu Linnavalitsus - Peeter Vikman, aselinnapea, tel:472 5307, e-post: peeter.vikman@haapsalulv.ee, www.haapsalu.ee	
Jõgeva Linnavalitsus - Janis Käär, Linnamajandusosakonna peaspetsialist, tel: 776 6544, e-post: janis.kaar@jogeva.ee, www.jogeva.ee	
Keila Linnavalitsus - Timo Suslov , abilinnapea, tel: 6790700, e-post: timo.suslov@keila.ee, www.keila.ee	
Kiviõli Linnavalitsus - Anu Needo , majandusüksuse juhtivspetsialist, tel: 33 21 340, e-post: anu.needo@kivioli.ee, www.kivioli.ee	
Kohtla-Järve Linnavalitsus - Andrei Poludetkin, transpordi vanemspetsialist, tel: 33 78 572, e-post: andrei.poludetkin@kjlv.ee, www.kohtla-jarve.ee	
Kunda Linnavalitsus - Sirje Liiskmaa, heakorranõunik, tel: 3255967, e-post: sirje@kunda.ee, www.kunda.ee	
Kuressaare Linnavalitsus - Madis Pihel, linnainsener, tel: 455 0516, e-post: madis.pihel@kuressaare.ee, www.kuressaare.ee	
Kärdla Linnavalitsus - Kristjan Ojasoo, Linnamajanduse peaspetsialist, Arengu- ja majandusosakond, tel: 4636078, e-post: kristjan@kardla.ee, www.kardla.ee	
Loksa Linnavalitsus - Andres Kaskla, abilinnapea, e-post: andres@loksa.ee, www.loksa.ee	
Maardu Linnavalitsus - Pear Tang, lepinguline jalgrattaliikluse konsultant, Linnarengu- ja majandusosakond, tel: 6060721, mob: 5103023, e-post: pear@pdc.ee, www.maardu.ee	
Mõisaküla Linnavalitsus - Ervin Tamberg, linnapea, tel: 435 5600, e-post: ervin.tamberg@moisakyla.ee, www.moisakyla.ee/	

Jalgrattaga sõitmine elamisväärsetes linnades

Teema	Keel
Narva Linnavalitsus - Georgi Ignatov, Linna Arenduse ja Õkonoomika Ameti direktor, tel: 35 99041, e-post: georgi.ignatov@narva.ee, www.narva.ee	
Narva-Jõesuu Linnavalitsus - Kalle Kekki, aselinnapea, tel: 35 99 593, e-post: kalle.kekki@narva-joesuu.ee, www.narva-joesuu.ee	
Paide Linnavalitsus - Aldo Pitsner, ehitusnõunik, tel: 383 8636, e-post: aldo.pitsner@paide.ee, www.paide.ee	
Paldiski Linnavalitsus - Elmar Luha, Linnakorralduse osakonna juhataja, tel: 6790 614, e-post: elmar.luha@paldiski.ee, www.paldiski.ee	
Põltsamaa Linnavalitsus - Sven Lass, Linnamajandusosakonna juhataja/abilinnapea,	
Põlva Linnavalitsus - Tiivi Parts, Ehitus- ja planeerimisosakonna juhataja, tel: 799 9485, e-post: tiivi.parts@polvalv.ee, www.polva.ee	
Pärnu Linnavalitsus - Kaido Koppel, Planeerimisosakonna juhataja, tel: 444 8332, e-post: kaido.koppel@lv.parnu.ee, www.parnu.ee	
Püssi Linnavalitsus - Toomas Martin, majandusspetsialist, tel: 522 3275, e-post: toomas@pyssilv.ee, www.pyssilv.ee	
Rakvere Linnavalitsus - Lennart Korbe, teedeinsener, tel: 3225824, e-post: lennart.korbe@rakvere.ee, www.rakvere.ee	
Saue Linnavalitsus - Andres Joala, Linnamajanduse ja -ehituse peaspetsialist, tel: 6 790 194, e-post: andres.joala@saue.ee, www.saue.ee	
Sillamäe Linnavalitsus - Juri Petrenko, Linnamajanduse osakonna juhataja, tel: 3925711, e-post: juri.petrenko@sillamae.ee, www.sillamae.ee	
Sindi Linnavalitsus - Marko Šorin, linnapea, tel: 445 1880, e-post: marko.sorin@sindi.ee, www.sindi.ee	
Tartu Linnavalitsus - Toomas Pöld, projektijuht, tel: 736 1327, e-post: toomas.pold@raad.tartu.ee, www.tartu.ee	
tel: 776 8561, e-post: sven@poltsamaa.ee , www.poltsamaa.ee	
Tõrva Linnavalitsus - Agu Kabrits, linnapea, tel: 766 5311, e-post: agu@torva.ee, www.torva.ee	
Valga Linnavalitsus - Arno Uprus, Linnahooldusameti juhataja, tel: 766 9930, e-post: arno.uprus@valgalv.ee, www.valga.ee	
Viljandi Linnavalitsus - Heikki Teearu, teede spetsialist, Majandusamet, tel: 43 54 715, e-post. heikki.teearu@viljandi.ee, www.viljandi.ee	
Võhma Linnavalitsus - Avo Pöder, linnapea, tel: 4377508, e-post: avo@vohma.ee, www.vohma.ee	
Võru Linnavalitsus - Raiko Palm, Linnamajanduse osakonna juhataja asetäitja, tel: 785 0949, e-post: raiko.palm@voru.ee, www.voru.ee	
Jalgrattaturism	
"Jalgrattatuurid Eestis (sh linnatuurid) - http://www.panbaltica.eu/rattareisid "	EE
Jalgrattaturismi teenuste osutaja käsiraamat - http://issuu.com/silleroomets/docs/jalgrattaturismi_kasiraamat	EE
Jalgrattatuurid ja jalgrataste laenus - www.citybike.ee	EE/EN/ DE/FI/RU
Jalgrattapoed ja -hooldus	



Teema	Keel
AEROBIKE http://www.aerobike.ee/ (netipood, korraldab rattavõistlusi, Tallinn)	
A&T Sport http://www.atsport.ee/pages/et/esileht.php +hooldus (Tallinn, Tartu)	
ARDIS SPORT http://www.ardissport.ee/ + hooldus (Jõhvi, Narva, Kohtla-Järve)	
AUTHOR http://www.author.ee/ +hooldus	
A.V.S.K. http://www.avsk.ee/ +hooldus (Tallinn, Märjamaa)	
A2K SPORT http://www.a2k.ee +hooldus (Pärnu)	
Joosepi Jalgrattapood http://www.bikeski.ee/ (Viljandi) (https://www.facebook.com/JoosepiJalgrattapood) + rent & hooldus	
BIVARIX OÜ http://www.bivarix.ee/ + rent & hooldus (Kuessaare)	
Dreisi OÜ, jalgrattakeskus@gmail.com (Tallinn)	
Dünamo rattapood, sport@mvkaubad.ee (Tallinn)	
Electrabike http://electrabike.ee/ (Tallinn)	
Electrum http://www.electrum.ee/client/default.asp?wa_id=353 (Rakveres ja Kuessaares pakutakse valgustitele lisaks ka jalgrattaid)	
ERENPREISS http://www.erenpreiss.ee/ https://www.facebook.com/erenpreissest (Tallinn)	
Estem Tehnikakaubad http://www.estem.ee/ +hooldus (Jõgeva)	
Extreme SPORT http://www.extreme.ee/ +hooldus (Tallinn, Tartu)	
Fixus Sport http://www.fixussport.ee/index.php?id=224 (Tallinn)	
HAWAII EXPRESS http://www.hawaii.ee/ + hooldus (Tallinn, Tartu, Rakvere, Otepää, Viljandi, Võru, Haapsalu, Pärnu, Narva, Paide, Põlva, Valga, Jõhvi, Kuessaare)	
Kauplus JALGRATAS, virgo.usin@mail.ee + hooldus (Tartu)	
OÜ Keila Rattapood http://www.keilarattapood.eu/ +hooldus (Keila)	
Kerttu Sport, kerttu.sport@mail.ee +hooldus (Kärdla)	
Livis Sport OÜ, tel: 4856831 (Rapla)	
MASTER SPORT http://mastersport.ee/ +hooldus (Tartu, Tallinn)	
Nevene http://www.nevene.ee/ktm-jalgrattad,454.html (Tartu)	
Kreisi Spordirõõm - Pinsport OÜ http://www.pinsport.ee/ + hooldus (Tabasalu)	
Polaver http://www.polaver.ee/	
Rademar http://www.rademar.ee/ +hooldus (Tallinn, Tartu, Pärnu, Viljandi, Rakvere, Haapsalu, Kuessaare, Jõhvi, Narva)	
Rakser Sport http://www.rakersport.ee/ , https://www.facebook.com/pages/Rakser-Sport/122434577832753 + hooldus (Haapsalu, Viljandi, Rapla)	
Ratta Äri- Jaxka OÜ http://www.rattaari.ee/ +hooldus (Pärnu)	
Rattabaas http://rattabaas.ee/ https://www.facebook.com/pages/Rattabaas-0%C3%9C/241464055955940 +hooldus (Rakvere) http://www.rattad.ee/ +hooldus (Tallinn)	
Rattad ja Vaba aeg, audersen@hot.ee (Haapsalu)	
RATTAKESKUS http://www.rattakeskus.ee/ (Suurupi küla, Harjumaa)	
TEAM RATTAPOOD http://rattapood.ee/rattad-ee.html + hooldus (Tallinn)	
RATTARING http://www.rattaring.ee/ +hooldus (Tartu)	
RATTUR http://rattur.dikko.biz/ komisjoni rattad + hooldus (Tartu)	
Rix Ratras http://www.rixratras.ee + hooldus (Rakvere)	

Jalgrattaga sõitmine elamisväärsetes linnades

Teema	Keel
SPECIALIZED CONCEPT STORE TALLINN http://www.specializedconceptstore.net/en/shops/OUe-VO2/en/home/ (Tallinn)	
SPORDIPARTNER http://www.spordipartner.ee/ +hooldus (Tallinn)	
SURF HOUSE https://shop.surfhouse.ee/ratas.html (Tallinn, Tartu)	
SPORTLAND http://www.sportland.ee/jalgrattad (Tallinn, Tartu, Pärnu, Haapsalu, Kuressaare, Rakvere, Jõhvi, Narva)	
Jalgrattapood TARVIS - OÜ Stiigen http://www.stiigen.ee/ (Põltsamaa)	
Vabajooks http://www.vabajooks.ee/ e-pood + hooldus (Ilmatsalu, Tartumaa)	
Vana Jalgratas http://vana.jalgratas.ee/ kasutatud rattad + hooldus (Haapsalu)	
Velo Jalgrattad http://www.velo.ee/ netipood	
Velonaut http://velonaut.ee/ kasutatud rattad + hooldus (Tallinn)	
Veloplus http://www.veloplus.ee/ +hooldus (Tallinn)	
Velopood http://velopood.ee/ +hooldus (Kohtla-Järve)	
VELOSPETS http://www.velospets.ee/ +hooldus (Tallinn, Tartu)	
Weske Rattapood http://www.weske.ee/ +hooldus (Räpina)	
X-SPORT http://www.x-sport.ee/?p=22 +hooldus (Tallinn)	
Jalgrattahooldus - http://www.citybike.ee/est/	
Goldenway OÜ, Orgita, Raplamaa, tel: 56298115 http://www.fixusmustamae.ee/cms/?id=37&pid=182&/Fixus/Jalgrataste-hooldus	
http://www.look.ee/	
http://www.siljasport.ee/rattahooldus/	
http://www.xb3.ee/	
Jalgrataste laenutamine	
Üle Eesti:	
Hawaii Express - www.hawaii.ee	
Tallinn:	
www.bcrent.ee	
www.citybike.ee	
Saaremaa:	
Kauplus Jalgrattad, Kuressaare, Tallinna mnt 22, www.bivarix.ee	
Hiiumaa:	
www.hot.ee/jalgrattalaenusus	
Tartu:	
Kauplus Jalgratas, Laulupeo 19,	
Kauplus Velospets, Riia 130,	
Kauplus Rattaring, Aardla 112, www.rattaring.ee	
Kauplus SportTex, Raekoja pl.11	
Otepää:	
www.fansport.ee/teenused.html	
Paide:	
Paide Welopark (taaskasutuses jalgrataste remondi- ja laenuspunkt) http://weissenstein.blogspot.com/p/welopark.html	



Teema	Keel
Pärnu:	
www.citybike.ee (suveperioodil Rannahoone juures)	
Haapsalu:	
Rattad ja Vaba aeg, Karja 22	
Lahemaa:	
Sagadi Hotell - sagadi.hotell@rmk.ee	
Jalgrattaid renditakse ka paljudes turismitaludes, majutusasutustes, aktiivse turismi ürituste korraldajate poolt.	
http://www.turismiweb.ee/ee/cat/?ID=64	
Videod jalgrattasõidu edendamise kohta linnas	
Tour d'öö 2012 - http://www.youtube.com/watch?v=rK7wv27UTVQ	EE
Projekti MoMa.BIZ. raames valminud kergliiklust propageeriv film - http://www.youtube.com/watch?feature=player_embedded&v=7PSEcdTPm4Y	EE

